

Program „Import dokumentów XLS” dla Subiekta GT.

Do czego służy program?

Program umożliwia import dokumentów z plików .xls (MS Excel, OpenOffice) do Subiekta. Użytkownik tworząc schematy importu ustala, które kolumny z pliku odpowiadają poszczególnym pozycjom dokumentu. Możliwy jest import do dokumentów handlowych i magazynowych. Jeżeli dany towar z pliku nie widnieje w Subieckie, wtedy aplikacja automatycznie doda go do bazy, a następnie do dokumentu.

Jakie są wymagania systemowe do instalacji i uruchomienia?

- Subiekt GT (1.14 lub nowszy)
- Sfera dla Subiekta GT
- .NET Framework 2.0 lub nowszy
- Biblioteka Access Database Engine, którą można pobrać z poniższych linków:

[Pobierz bibliotekę AccessDatabaseEngine dla systemów 32-bitowych.](#)

[Pobierz bibliotekę AccessDatabaseEngine dla systemów 64-bitowych.](#)

Co zrobić, jeśli mam Windows 64-bitowy a MS Office 32-bitowy?

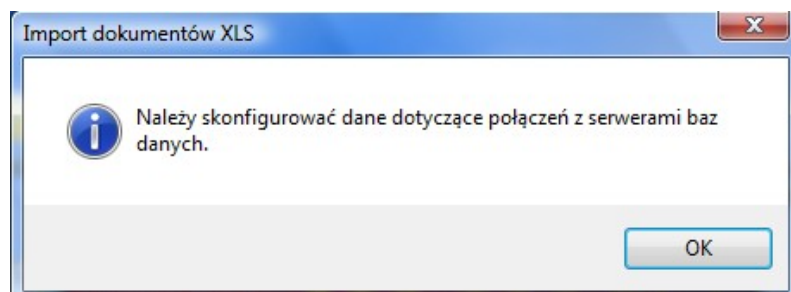
1. Odinstalować MS Office 32-bit.
2. Zainstalować ADE w wersji x64.
3. Uruchomić **Regedit** i odszukać klucz:
HKEY_CLASSES_ROOT\Installer\Products\00002109030000000000000000F01FEC
4. Zmienić nazwę klucza z "00002109030000000000000000F01FEC" na
".00002109030000000000000000F01FEC":
HKEY_CLASSES_ROOT\Installer\Products\00002109030000000000000000F01FEC
5. Zainstalować Office 32-bit.
6. Przywrócić wpis w rejestrze:
HKEY_CLASSES_ROOT\Installer\Products\00002109030000000000000000F01FEC

Jak działa wersja demo?

Wersja demo pozwala na import maksymalnie dwóch pozycji dokumentu. Można ją uruchomić na dowolnym podmiocie Subiekta GT.

Instrukcja instalacji

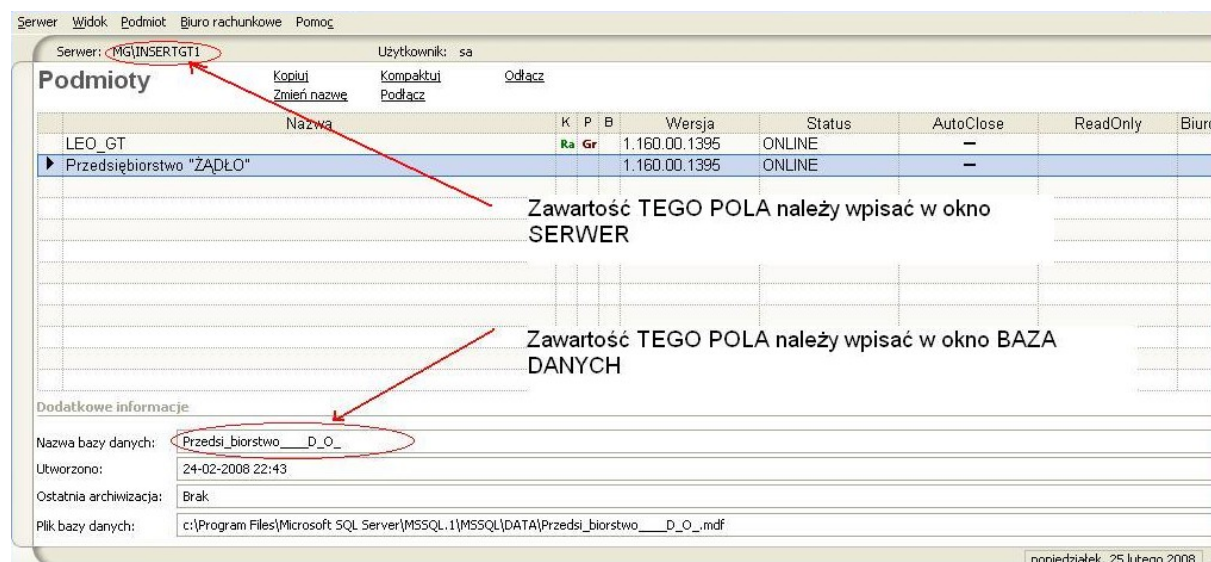
Należy uruchomić plik **setup.exe** i zainstalować program. Po pierwszym uruchomieniu pokaże się okno:



W oknie konfiguracji połączenia należy wpisać:

- Serwer: nazwę serwera SQL i instancji (np. „(local)\INSERTGT”)
- Baza danych: nazwę bazy danych (można ją zobaczyć w Programie serwisowym)
- Login i hasło: login i hasło do serwera SQL (nie mylić z loginem i hasłem do Subiekta, zazwyczaj login jest „sa”, a hasło jest puste lub ‘#InsERT#’)

W zakładce Konfiguracja sfery należy podać nazwę użytkownika Subiekta na którego będzie logował się program (np. Kowalski Jan) i hasło użytkownika, jeżeli zostało ustawione. Zaleca się utworzenie w Subieckie osobnego użytkownika na potrzeby programu.



Po wpisaniu parametrów program należy uruchomić ponownie.

W przypadku problemów z połączeniem z serwerem SQL 2005 i późniejszymi należy sprawdzić konfigurację serwera przy pomocy SQL Server Configuration Manager:

The screenshot shows the SQL Server Configuration Manager interface. On the left, the tree view is expanded to 'SQL Server 2005 Network Configuration' > 'TCP/IP'. The right pane shows a list of protocols with their status: Shared Memory (Enabled), Named Pipes (Disabled), TCP/IP (Enabled), and VIA (Disabled). The 'TCP/IP' protocol is selected, and the 'Właściwości: TCP/IP' dialog box is open. The 'IP Addresses' tab is active, showing a table of IP configurations. An arrow points from a text box on the right to the 'TCP Dynamic Ports' field in the 'IPAll' row of this table.

Protocol Name	Status
Shared Memory	Enabled
Named Pipes	Disabled
TCP/IP	Enabled
VIA	Disabled

IP Address	Active	Enabled	TCP Dynamic Ports	TCP Port
127.0.0.1	Yes	No		1433
127.0.0.1	Yes	No		1433
IPAll				1433

TCP Port
TCP port

OK Anuluj Zastosuj Pomoc

Dla wszystkich IP wykasować zawartość pola TCP Dynamic Ports, a dla TCP Port wpisać nr portu otwartego na zaporze służącego do komunikacji z serwerem SQL - domyślnie jest to port 1433

Instrukcja obsługi

Poniżej znajduje się zrzut ekranu z przykładowego pliku .xls. Pierwszy wiersz zawiera nazwy kolumn, które należy przyporządkować odpowiednim polom w Subieckie. Kolejne wiersze zawierają informacje na temat pozycji dokumentu do importu.

	A	B	C	D	E
1	Symbol	Ilość	Cena netto	Rabat	VatProcent
2	WOBLACK100	4	44	10	22
3	DZFOREVER	6	555,99	20	7
4	PESO30	7	66	30	3
5	POYAR02	11	72,99	15	22
6					

Podstawowym warunkiem importu do Subieckiej pozycji dokumentu z pliku .xls jest utworzenie schematu importu. Aby tego dokonać należy wybrać przycisk *Schematy* w górnym menu, a następnie pozycję *Dodaj nowy schemat*. Pojawi się okno schematu.

Kolumna	Subiekt
Symbol	TowarSymbol
Ilość	IloscJm
Cena netto	CenaNettoPrzedRabatem
Rabat	RabatProcent
VatProcent	StawkaVat

Schemat składa się z następujących pól:

- *Nazwa schematu* – unikalna dla każdego schematu.
- *Plik szablonu*
- *Wiersz z nagłówkami* – numer wiersza w pliku szablonu, który zawiera nagłówki kolumn. Domyślnie za wiersz z nagłówkami przyjmowany jest pierwszy wiersz.
- *Typ dokumentów* – rodzaj dokumentu do jakiego zostaną zaimportowane towary z pliku *.xls.
- *Powiązania* – użytkownik przyporządkowuje kolumnom pola w Subieckie. Obowiązkowo należy podać kolumnę z symbolem towaru.

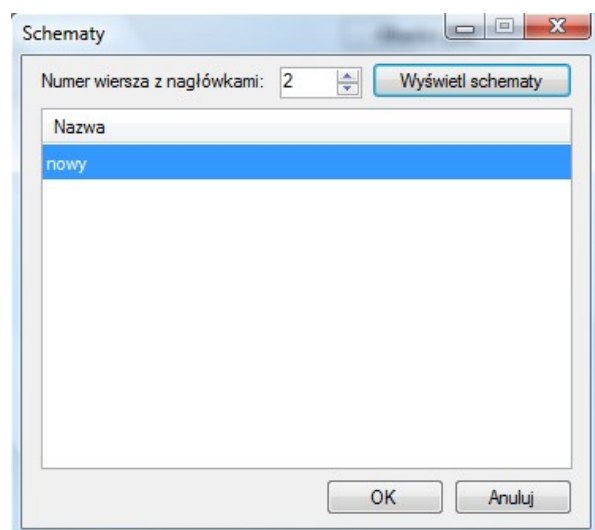
UWAGA: Program odczytuje TYLKO kolumny z pliku .xls, których nazwa zaczyna się od litery.

Opis pól dla Subiekta

CenaBruttoPoRabacie	Wartość ceny brutto pozycji z uwzględnieniem rabatu.
CenaBruttoPrzedRabatem	Wartość ceny brutto pozycji bez uwzględnienia rabatu.
CenaNettoPoRabacie	Wartość ceny netto pozycji z uwzględnieniem rabatu.
CenaNettoPrzedRabatem	Wartość ceny netto pozycji bez uwzględnienia rabatu.
IloscJm	Ilość towaru na pozycji dokumentu wyrażona w jednostkach użytych na dokumencie.
RabatProcent	Wartość procentowa rabatu określona dla konkretnej pozycji towarowej dokumentu.
StawkaVat	Wartość procentowa stawki podatku VAT pozycji.
TowarNazwa	Nazwa towaru występującego na pozycji dokumentu. Pole wykorzystywane, jeżeli towaru nie ma w bazie Subiekta. Jeżeli wartość nie zostanie podana, nowy towar dodany do Subiekta będzie miał nazwę taką jak symbol.
TowarPKWiU	Symbol PKWiU towaru występującego na pozycji dokumentu. Pole wykorzystywane, jeżeli towaru nie ma w bazie Subiekta.
TowarSymbol	Symbol towaru występującego na pozycji dokumentu. POLE OBOWIĄZKOWE.

Jeżeli wszystko jest w porządku, po naciśnięciu przycisku OK. na liście schematów powinien pojawić się nowy schemat. Możliwa jest edycja schematu, jego usuwanie oraz duplikowanie.

Aby przystąpić do importu należy otworzyć plik z towarami dokumentu klikając przycisk *Otwórz plik*. Po wskazaniu pliku wyświetli się okno ze schematami, które mają strukturę wczytywanego pliku (kolumny w pliku i w schemacie pokrywają się). Jeżeli nagłówki kolumn we wczytywanym pliku znajdują się w innym wierszu niż pierwsza należy wpisać numer wiersza i kliknąć w przycisk *Wyświetl schematy*.



Jeżeli program wykrył pasujące schematy użytkownik wybiera jeden z nich i klika przycisk OK. W przypadku wiersza z nagłówkami innego niż pierwszy użytkownik zostanie poproszony o podanie numeru ostatniego wiersza, w którym znajdują się dane towarów w pliku. W głównym oknie programu pojawią się powiązania, według których zostaną zaimportowane towary na dokumencie. Jeżeli wszystko jest w porządku należy nacisnąć przycisk *Import do Subiekta*.

Jeżeli w danym wierszu pliku *.xls znajduje się towar o symbolu, którego nie ma w Subiekcie aplikacja doda go do bazy. Nowy towar będzie oznaczony symbolem z komórki pliku (*TowarSymbol*) oraz opcjonalnie zostanie mu przypisana nazwa (z kolumny *TowarNazwa*, o ile została wskazana) oraz PKWiU (z kolumny *TowarPKWiU*, o ile została wskazana).

Po wczytaniu wszystkich towarów z pliku zostanie wyświetlony dokument wraz z pozycjami. Użytkownik musi uzupełnić brakujące informacje, a następnie klika w przycisk *Zapisz*.

Owocnego użytkowania życzą autorzy.