

Import Towarów XLS dla Subiekta GT

Do czego służy program?

Program umożliwia import towarów z plików .xls (MS Excel, OpenOffice) do Subiekta. Użytkownik tworząc schematy importu ustala, które kolumny z pliku odpowiadają poszczególnym polom z kartoteki towarów w Subiekcie. Możliwe jest dodawanie towarów oraz ich aktualizacja. Aplikacja pozwala na zaimportowanie do Subiekta np. nowego cennika towarów. Program może służyć również do aktualizacji nazw towarów, ich cech, opisów, zdjęć itp.

Jakie są wymagania systemowe do instalacji i uruchomienia?

- Subiekt GT (1.14 lub nowszy)
- Sfera dla Subiekta GT
- .NET Framework 2.0 lub nowszy
- Biblioteka Access Database Engine, którą można pobrać z poniższych linków:

[Pobierz bibliotekę AccessDatabaseEngine dla systemów 32-bitowych.](#)

[Pobierz bibliotekę AccessDatabaseEngine dla systemów 64-bitowych.](#)

Co zrobić, jeśli mam Windows 64-bitowy a MS Office 32-bitowy?

1. Odinstalować MS Office 32-bit.
2. Zainstalować ADE w wersji x64.
3. Uruchomić **Regedit** i odszukać klucz:
HKEY_CLASSES_ROOT\Installer\Products\00002109030000000000000000F01FEC
4. Zmienić nazwę klucza z "00002109030000000000000000F01FEC" na
".00002109030000000000000000F01FEC":
HKEY_CLASSES_ROOT\Installer\Products\00002109030000000000000000F01FEC
5. Zainstalować Office 32-bit.
6. Przywrócić wpis w rejestrze:
HKEY_CLASSES_ROOT\Installer\Products\00002109030000000000000000F01FEC

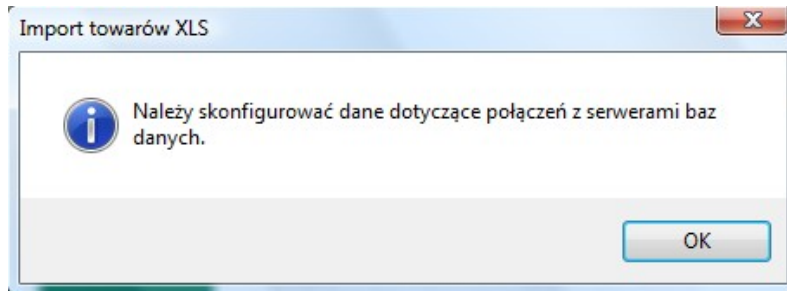
Jak działa wersja demo?

Wersja demo pozwala na import maksymalnie trzech towarów. Można ją uruchomić na dowolnym podmiocie Subiekta GT.

Import Towarów XLS dla Subiekta GT

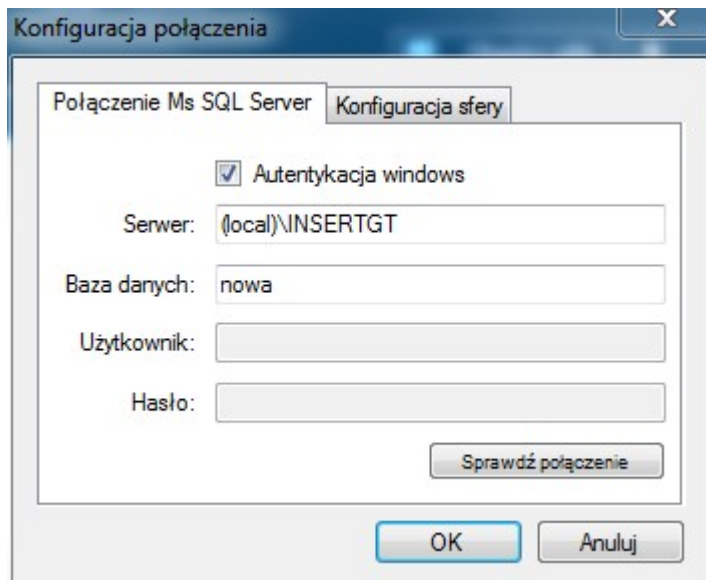
Instrukcja instalacji

Należy uruchomić plik **setup.exe** i zainstalować program. Po pierwszym uruchomieniu pokaże się okno:



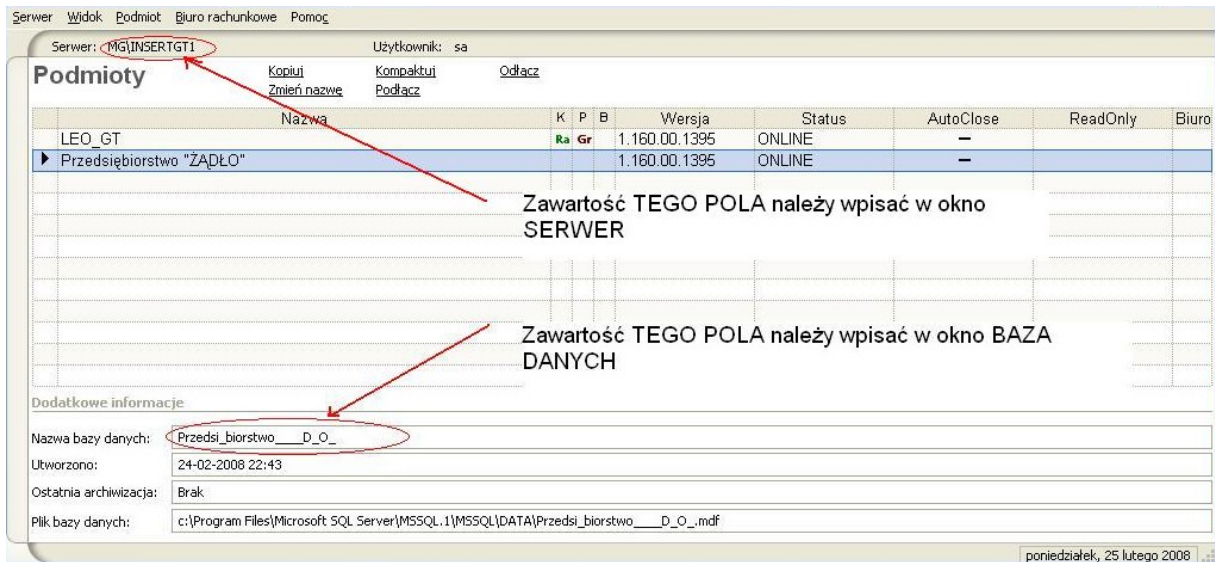
Następnie trzeba podać:

- Serwer: nazwę serwera SQL i instancji (np. „(local)\INSERTGT”)
Baza danych: nazwę bazy danych (można ją zobaczyć w Programie serwisowym)
Login i hasło: login i hasło do serwera SQL (nie mylić z loginem i hasłem do Subiekta, zazwyczaj login jest „sa”, a hasło jest puste lub ‘#InsERT#’)



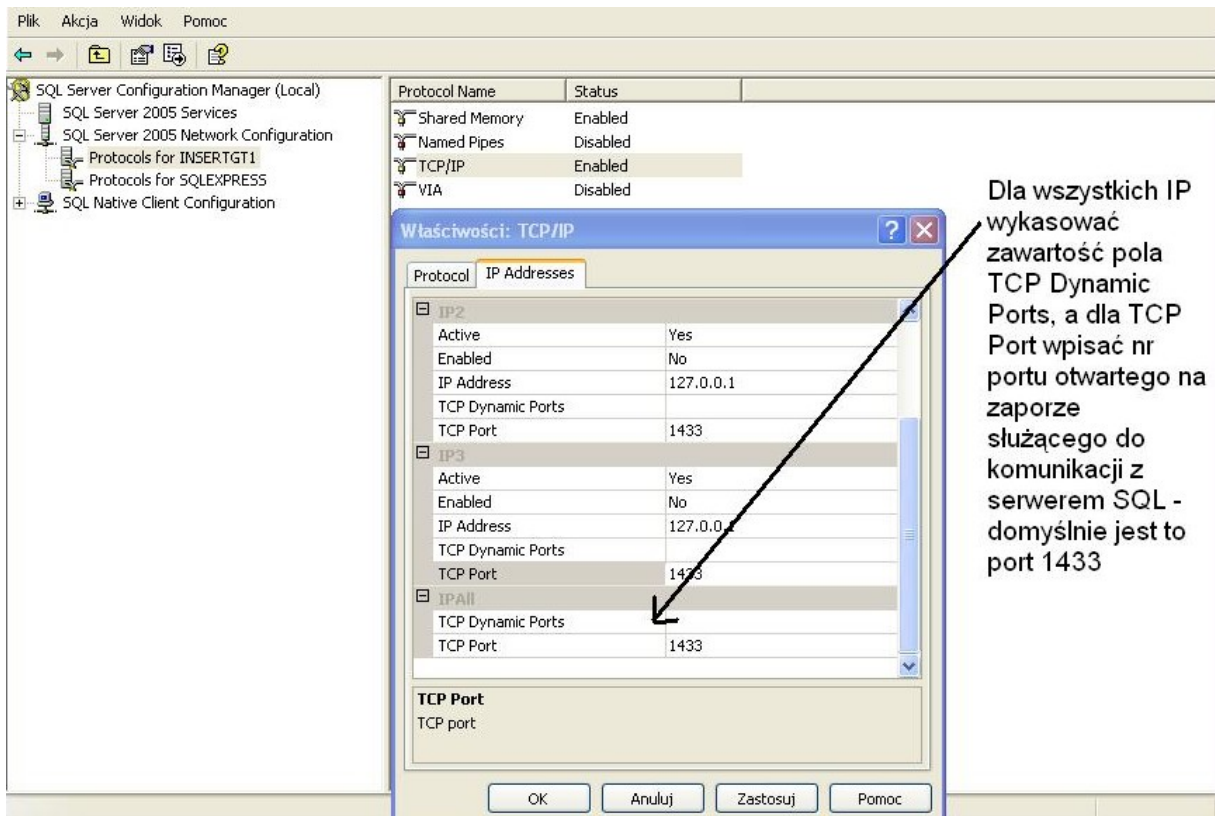
W zakładce Konfiguracja sfery należy podać nazwę użytkownika Subiekta na którego będzie się logował program (np. Kowalski Jan) i hasło użytkownika, jeżeli zostało ustawione. Zaleca się utworzenie w Subiekcie osobnego użytkownika na potrzeby programu.

Import Towarów XLS dla Subiekta GT



Po wpisaniu parametrów program należy uruchomić ponownie.

W przypadku problemów z połączeniem z serwerem SQL 2005 należy sprawdzić konfigurację serwera przy pomocy SQL Server Configuration Manager:



Import Towarów XLS dla Subiekta GT

Instrukcja obsługi

Poniżej znajduje się zrzut ekranu z przykładowego pliku .xls. Pierwszy wiersz zawiera nazwy kolumn, które należy przyporządkować odpowiednim polom w Subieckie. Kolejne wiersze zawierają informacje na temat towarów do importu.

	A	B	C	D	E	F
1	Symbol	Nazwa	J.m.	Detaliczna netto	Hurtowa brutto	Opis
2	BANAW200	Balsam do ciała nawilżający 200 ml	szt.	20,9	20,9	Balsam do Ciała Nawilżający 200 ml
3	BAREG200	Balsam do ciała intensywnie regenerujący 200 ml	szt.	25,3	25,3	Balsam do ciała intensywnie regenerujący 200 ml
4	DZFOREVER	Forever dezodorant 100ml	szt.	309	380,07	Dezodorant o miłym leśnym zapachu
5	DZSO100	So dezodorant perfumowany 100ml	szt.	47,98	59,02	Dezodorant o mocnym i długotrwałym zapachu
6	DZSO20	So dezodorant perfumowany 20ml	szt.	136,42	167,8	Dezodorant o mocnym i długotrwałym zapachu
7	DZSO50	So dezodorant perfumowany 50ml	szt.	289,96	356,65	Dezodorant o mocnym i długotrwałym zapachu. Największe opakowanie
8	PEFLEUR15	Fleur 15ml perfumy toalet.	szt.	80	98,4	Perfumy dla kobiet
9	PESO20	So perfumy 20ml	szt.	300	324	Perfumy o mocnym i długotrwałym zapachu
10	PESO30	So perfumy 30ml	szt.	360	388,8	Perfumy o mocnym i długotrwałym zapachu
11	PESO50	So perfumy 50ml	szt.	440	475,2	Perfumy o mocnym i długotrwałym zapachu
12	PEWTK50	WTK perfumy 50 ml	szt.	247,98	305,02	Markowy produkt włoski
13	POYAR01	Pomadka długotrwała 01	szt.	150	150	Szminka z błyszcznikiem
14	POYAR02	Pomadka długotrwała 02	szt.	170	170	Szminka z błyszcznikiem

Podstawowym warunkiem importu do Subiekta towarów z pliku .xls jest utworzenie schematu importu. Aby tego dokonać należy wybrać przycisk *Schematy* w górnym menu, a następnie pozycję *Dodaj nowy schemat*. Pojawi się okno schematu.

Kolumna	Subiekt
Symbol	Symbol
Nazwa	Nazwa
J#m#	JednostkaMiary
Detaliczna netto	Cena detaliczna netto
Hurtowa brutto	Cena hurtowa brutto
Opis	Opis

Schemat składa się z następujących pól:

- *Nazwa schematu* – unikalna dla każdego schematu.
- *Plik szablonu*
- *Wiersz z nagłówkami* – numer wiersza w pliku szablonu, który zawiera nagłówki kolumn. Domyślnie za wiersz z nagłówkami przyjmowany jest pierwszy wiersz.
- *Identyfikator towaru* – atrybut, według którego program ma wyszukiwać towary w Subieckie i porównywać je z towarami w pliku.

- *Katalog ze zdjęciami* – ścieżka do katalogu, w którym znajdują się zdjęcia importowanych towarów. Jeżeli w komórkach znajdują się pełne ścieżki do zdjęć, wtedy pole powinno być puste.
- *Rodzaj importu* – dostępne są:
 - *Dodawanie* – import wszystkich towarów do Subiekta.
 - *Aktualizacja* – nowe towary nie są dodawane. Program wykona jedynie aktualizację towarów, które znajdują się już w Subieckie (mają ten sam symbol).
- *Powiązania* – użytkownik przyporządkowuje kolumnom pola w Subieckie. Obowiązkowo należy podać kolumnę z nazwą i symbolem towaru.
UWAGA: Program odczytuje TYLKO kolumny z pliku .xls, których nazwa zaczyna się od litery.

Opis pól dla Subiekta

UWAGA: Pola podkreślone oznaczają typ prawda/fałsz. Aby zdefiniować wartość TAK kolumna powinna zawierać jedną z poniższych wartości:

- TAK
- 1
- TRUE
- +

W przeciwnym wypadku zostanie przypisana wartość NIE.

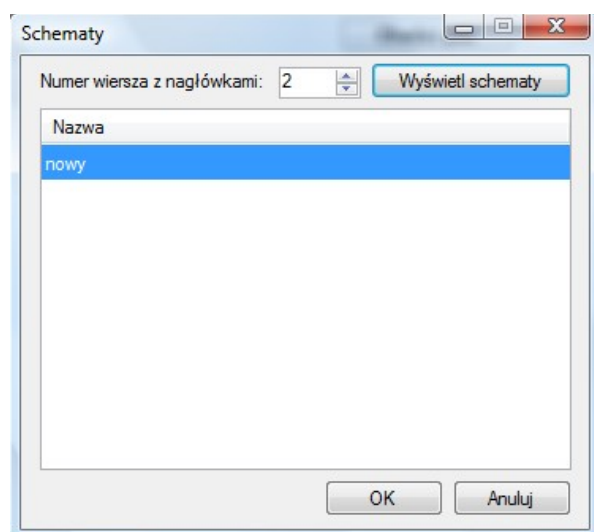
<u>Aktywny</u>	Określa stan towaru (aktywny/nieaktywny).
Cecha	Definiuje cechę towaru. Nazwa cechy musi znajdować się już w Subieckie. Dozwolone jest wybranie pola Cecha dla kilku kolumn w pliku.
Cena + <i>nazwa ceny</i>	Określa cenę netto lub brutto towaru dla danego poziomu cen.
CenaKartotekowa	Atrybut reprezentujący cenę kartotekową towaru.
CenaOtwarta	Atrybut określający otwartą cenę na kasie fiskalnej.
Charakterystyka	Atrybut reprezentujący pełną charakterystykę towaru w formacie HTML.
CzasDostawy	Atrybut reprezentujący czas dostawy towaru.
DniWaznosci	Atrybut reprezentujący ważność towaru w dniach.
Dodatkowa jednostka miary (nazwa)	Nazwa dodatkowej jednostki miary. Wymagane jest równoczesne użycie pola <i>Dodatkowa jednostka miary (przelicznik)</i> .
Dodatkowa jednostka miary (przelicznik)	Przelicznik dodatkowej jednostki miary. Wymagane jest równoczesne użycie pola <i>Dodatkowa jednostka miary (nazwa)</i> .
<u>DoSerwisuAukcyjnego</u>	Atrybut prezentujący informację, że towar jest przeznaczony do wystawienia w serwisach aukcyjnych.
<u>DoSklepuInternetowego</u>	Atrybut prezentujący informację, że towar jest przeznaczony do sprzedaży w sklepie internetowym.
DostawcaId	Określa identyfikator podstawowego dostawcy towaru.
Grupa	Określa nazwę grupy, do której ma należeć towar. Jeżeli grupa nie istnieje w Subieckie aplikacja dopisze ją.

GrupaId	Określa identyfikator grupy towaru.
IntrastatKodWgCN	Atrybut reprezentujący kod towaru w notyfikacji CN (<i>Combined Nomenclature of External Trade Commodity</i>) dla deklaracji Intrastat.
IntrastatKrajPochodzeniaId	Atrybut reprezentujący identyfikator kraju pochodzenia towaru (z tabeli sl_Panstwo) dla deklaracji Intrastat. Np. PL.
JednostkaMiary	Podstawowa jednostka miary towaru przy sprzedaży.
KodKreskowy	Podstawowy kod kreskowy towaru.
<u>KontrolaTerminu</u>	Oznacza stan paramteru <i>Kontrola terminu ważności</i> dla towaru.
KrajPochodzenia	Nazwa kraju pochodzenia towaru. Np. Polska.
Masa	Atrybut reprezentujący masę towaru.
Nazwa	Atrybut reprezentujący nazwę towaru. POLE OBOWIĄZKOWE W PRZYPADKU DODAWANIA.
NazwaDlaUF	Określa nazwę towaru zdefiniowaną dla urządzenia fiskalnego.
Objetosc	Atrybut reprezentujący objętość towaru.
Opakowanie	Atrybut reprezentujący nazwę opakowania zwrotnego przyporządkowanego do towaru .
Opakowanie (symbol)	Atrybut reprezentujący symbol opakowania zwrotnego przyporządkowanego do towaru.
Opis	Atrybut reprezentujący opis towaru.
PKWiU	Atrybut reprezentujący kod PKWiU towaru.
PLU	Atrybut reprezentujący kod PLU towaru definiowany dla urządzeń fiskalnych.
Pole1, Pole2, Pole3, Pole4, Pole5, Pole6, Pole7, Pole8	Atrybut reprezentujący zawartość pola własnego o określonym numerze.
ProducentId	Określa identyfikator producenta towaru.
RabatId	Atrybut reprezentujący identyfikator rabatu, który został ustawiony jako domyślny rabat dla danego towaru.
RodzajId	<p>Atrybut reprezentujący rodzaj towaru:</p> <ul style="list-style-type: none"> ● 1 – towar ● 2 – usługa ● 4 – komplet ● 8 – opakowanie zwrotne <p>Jeżeli pole nie zostało wskazane, wiersz z pliku zostanie zaimportowany jako towar.</p>
SprzedazJm	Jednostka miary towaru przy sprzedaży.
<u>SprzedazPrzezWartosc</u>	Atrybut prezentujący, czy towar jest sprzedawany przez wartość.
SprzedazVatId	Atrybut reprezentujący identyfikator stawki VAT przy sprzedaży.
StanMin	Atrybut reprezentujący stan minimalny towaru.
StanMinJm	Jednostka miary, w której wyrażony jest stan minimalny towaru.
SWW	Atrybut reprezentujący kod wg SWW towaru.
Symbol	Określa symbol towaru.

SymbolUDostawcy	Atrybut reprezentujący symbol towaru u dostawcy.
<u>Usuniety</u>	Atrybut reprezentujący informację, czy towar został usunięty z systemu w sposób logiczny.
<u>UsunNaStale</u>	Atrybut, który pozwala na usunięcie towaru z kartoteki w Subieckie. Towar musi mieć zerowy stan magazynowy i nie może go być na żadnym dokumencie.
Uwagi	Atrybut reprezentujący uwagi do towaru.
<u>Ważony</u>	Atrybut reprezentujący informację, czy towar podlega ważeniu na wadze etykietującej.
WWW	Atrybut reprezentujący stronę WWW towaru.
ZakupJm	Jednostka miary towaru przy zakupie.
ZakupVatId	Atrybut reprezentujący identyfikator stawki VAT przy zakupie.
Zdjecie	Ścieżka do pliku ze zdjęciem towaru.
ZdjecieGłówne	Ścieżka do pliku z głównym zdjęciem towaru.

Jeżeli wszystko jest w porządku, po naciśnięciu przycisku OK. na liście schematów powinien pojawić się nowy schemat. Możliwa jest edycja schematu, jego usuwanie oraz duplikowanie.

Aby przystąpić do importu należy otworzyć plik z towarami klikając przycisk *Otwórz plik*. Po wskazaniu pliku wyświetli się okno ze schematami, które mają strukturę wczytywanego pliku (kolumny w pliku i w schemacie pokrywają się). Jeżeli nagłówki kolumn we wczytywanym pliku znajdują się w innym wierszu niż pierwsza należy wpisać numer wiersza i kliknąć w przycisk *Wyświetl schematy*.



Jeżeli program wykrył pasujące schematy użytkownik wybiera jeden z nich i klika przycisk OK. W przypadku wiersza z nagłówkami innego niż pierwszy użytkownik zostanie poproszony o podanie numeru ostatniego wiersza, w którym znajdują się dane towarów w pliku.

W głównym oknie programu pojawią się powiązania, według których zostaną zaimportowane towary. Jeżeli wszystko jest w porządku należy nacisnąć przycisk *Import do Subiekta*.

Owocnego użytkowania życzę autorzy.