

# Program „Opakowania zwrotne” dla InsERT GT.

## Do czego służy program?

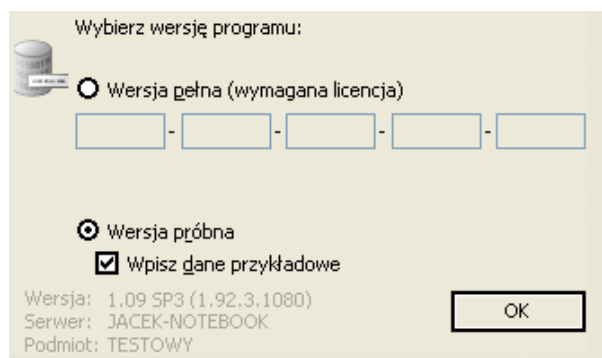
Program „Opakowania zwrotne” służy do zarządzania opakowaniami zwrotnymi (butelkami, transporterami) w firmach handlujących napojami. Pozwala w prosty sposób rejestrować wydania i przyjęcia opakowań, tworzyć dokument „rozliczenie opakowań zwrotnych” drukowany automatycznie podczas wydruku faktury oraz generować ilościowo-wartościowe raporty o stanie opakowań zwrotnych u poszczególnych kontrahentów.

## Jakie są wymagania systemowe do instalacji i uruchomienia?

Program posiada identyczne wymagania systemowe jak system Insert GT oraz dodatkowo wymaga zainstalowania platformy .NET Framework 2.0. Konieczne jest posiadanie dodatku Sfera dla Subiekta GT.

## Jak działa wersja demo?

Wersja demo nie różni się niczym od pełnej wersji. Ograniczeniem wersji demo jest możliwość uruchomienia tylko i wyłącznie na podmiocie testowym posiadającym NIP 111-111-11-11. Podmiot taki zakładany jest automatycznie, jeśli podczas uruchomienia Insert GT wybierzemy opcję „Nowy” i dalej jak na ekranie poniżej:



Wybierz wersję programu:

Wersja pełna (wymagana licencja)

-  -  -  -

Wersja próbna

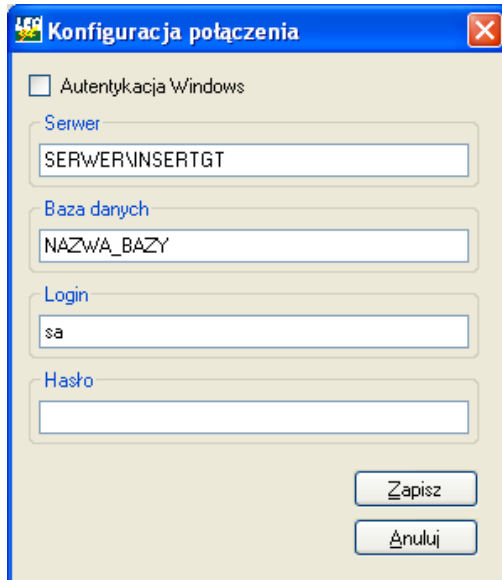
Wpisz dane przykładowe

Wersja: 1.09 SP3 (1.92.3.1080)  
Serwer: JACEK-NOTEBOOK  
Podmiot: TESTOWY

OK

## Instrukcja instalacji

Należy uruchomić plik **setup.exe** i zainstalować program. Po pierwszym uruchomieniu pokaże się komunikat o niemożności odczytania pliku z konfiguracją połączenia do bazy danych. Należy nacisnąć OK, następnie wypełnić odpowiednie pola:



Konfiguracja połączenia

Autentykacja Windows

Serwer  
SERWER\INSERTGT

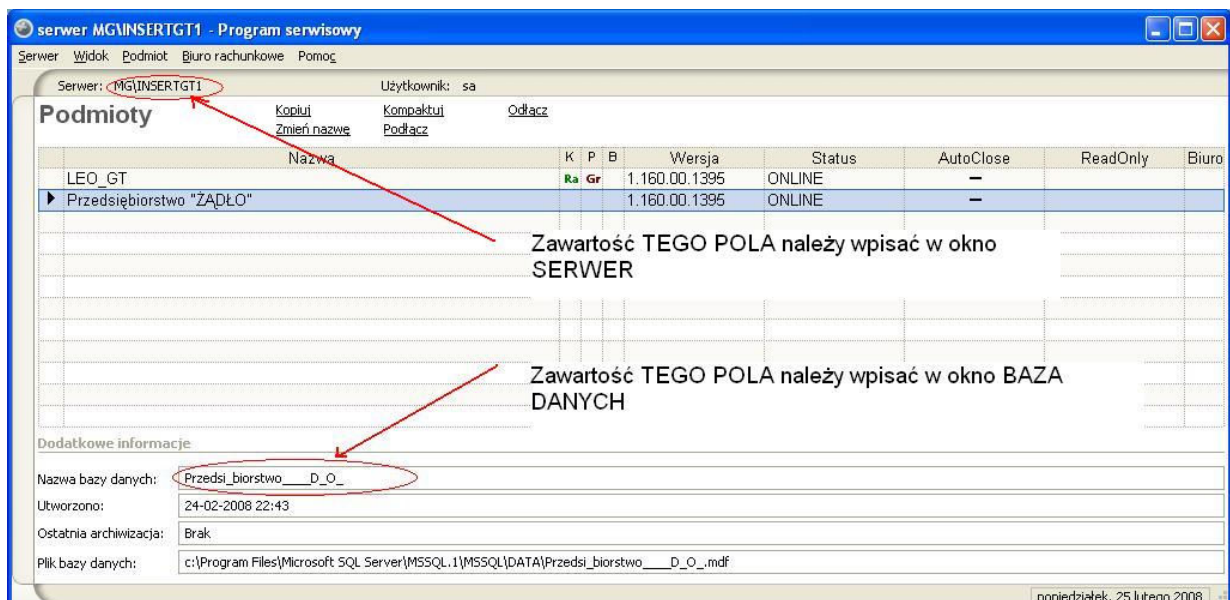
Baza danych  
NAZWA\_BAZY

Login  
sa

Hasło

Zapisz  
Anuluj

Serwer: nazwę serwera SQL i instancji (np. „(local)INSERTGT”)  
Baza danych: nazwę bazy danych (można ją zobaczyć w Programie serwisowym)  
Login i hasło: login i hasło do serwera SQL (nie mylić z loginem i hasłem do Subiekta, zazwyczaj login jest sa, a hasło jest puste lub ‘#InsERT#’)



serwer MG\INSERTGT1 - Program serwisowy

Serwer: MG\INSERTGT1    Użytkownik: sa

**Podmioty**

Nazwa	K	P	B	Wersja	Status	AutoClose	ReadOnly	Biuro
LEO_GT	Ra	Gr		1.160.00.1395	ONLINE	-		
▶ Przedsiębiorstwo "ZADŁO"				1.160.00.1395	ONLINE	-		

Zawartość TEGO POLA należy wpisać w okno SERWER

Zawartość TEGO POLA należy wpisać w okno BAZA DANYCH

Dodatkowe informacje

Nazwa bazy danych: Przedsi\_biorstwo\_\_D\_O\_

Utworzono: 24-02-2008 22:43

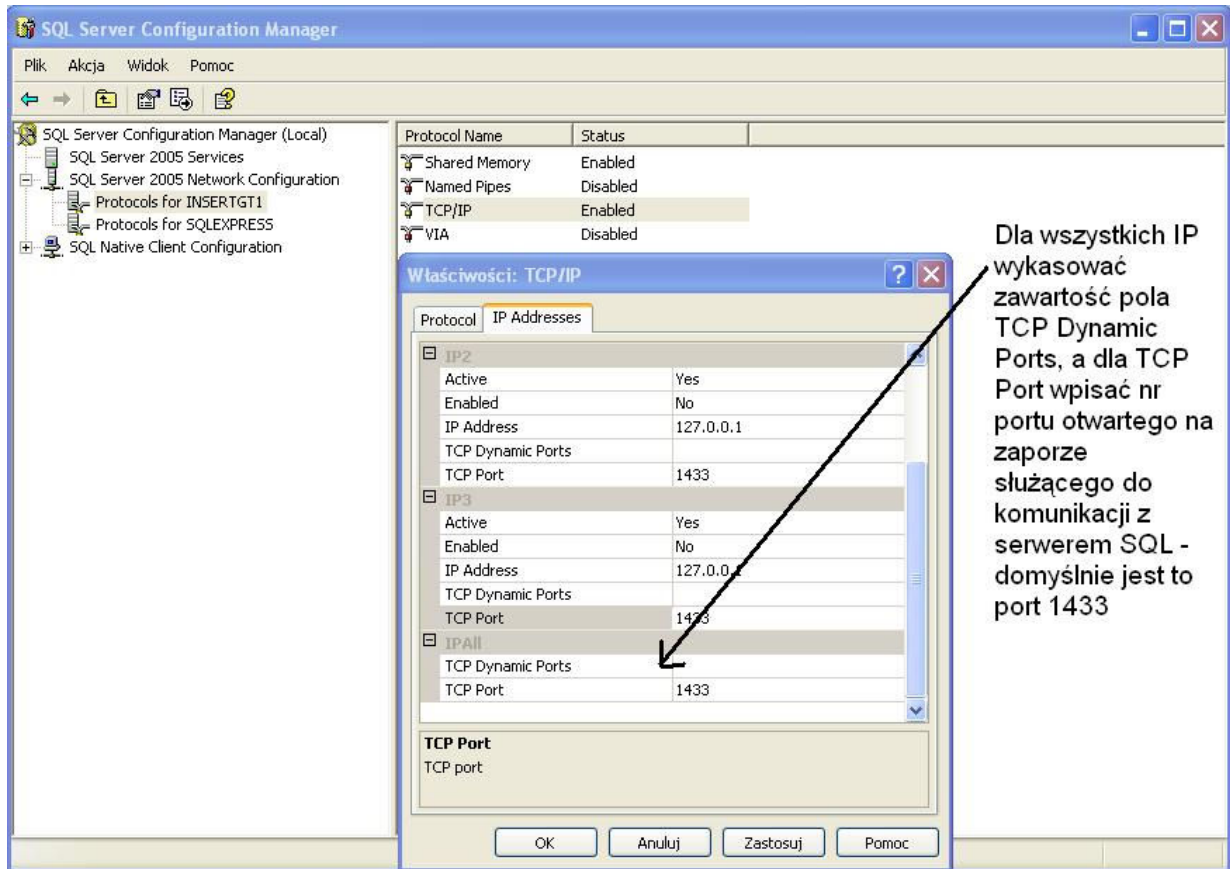
Ostatnia archiwizacja: Brak

Plik bazy danych: c:\Program Files\Microsoft SQL Server\MSSQL.1\MSSQL\DATA\Przedsi\_biorstwo\_\_D\_O\_.mdf

poniedziałek, 25 lutego 2008

Po wpisaniu parametrów program należy uruchomić ponownie.

W przypadku problemów z połączeniem z serwerem SQL 2005 należy sprawdzić konfigurację serwera przy pomocy SQL Server Configuration Manager:

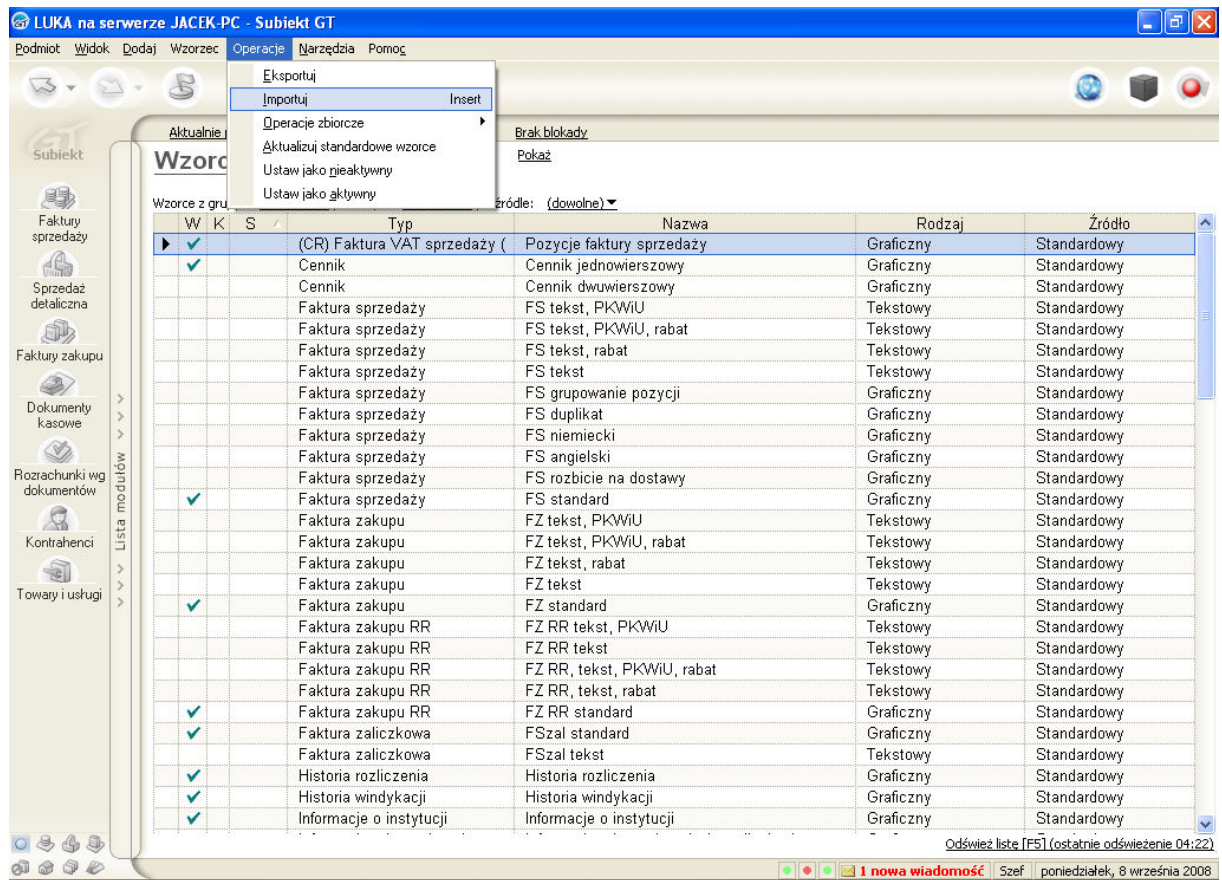


Dla wszystkich IP wykasować zawartość pola TCP Dynamic Ports, a dla TCP Port wpisać nr portu otwartego na zaporze służącego do komunikacji z serwerem SQL - domyślnie jest to port 1433

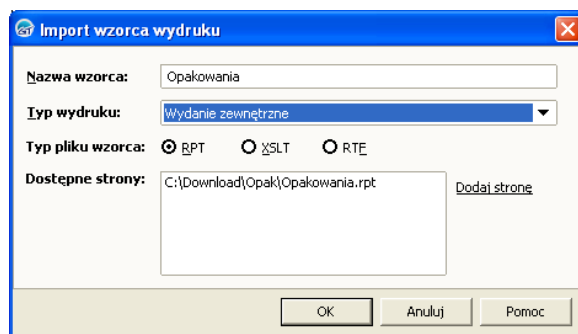
## Instrukcja konfiguracji Subiekta

Poniżej przedstawiamy poszczególne kroki, jakie należy wykonać, aby skorzystać z naszego rozwiązania:

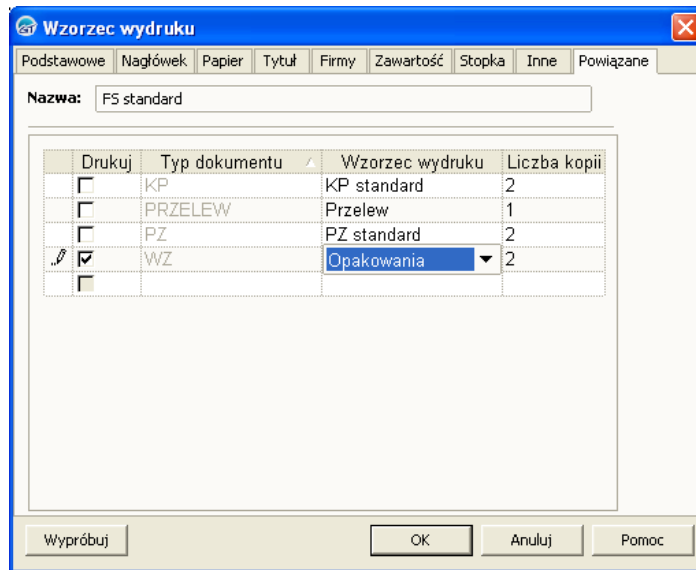
1. W spakowanym pliku z instalatorem programu znajdują się m.in. dwa pliki wzorców wydruku rozliczenia opakowań zwrotnych. Plik opakowania.xslt jest wzorcem tekstowym, plik opakowania.rpt jest wzorcem graficznym. W pierwszej kolejności należy dodać do Subiekta wybrany wzorzec i zdefiniować go jako „Wydanie zewnętrzne”. W tym celu uruchamiamy moduł „Administrator – Wzorce wydruków” i w menu „Operacje” klikamy „Importuj”:



Następnie uzupełniamy formularz wskazując plik z dokumentem rozliczenia opakowań („Dodaj stronę”):



Tak stworzony wzorzec rozliczenia opakowań podłączamy jako dokument powiązany ze wzorcem faktury sprzedaży:

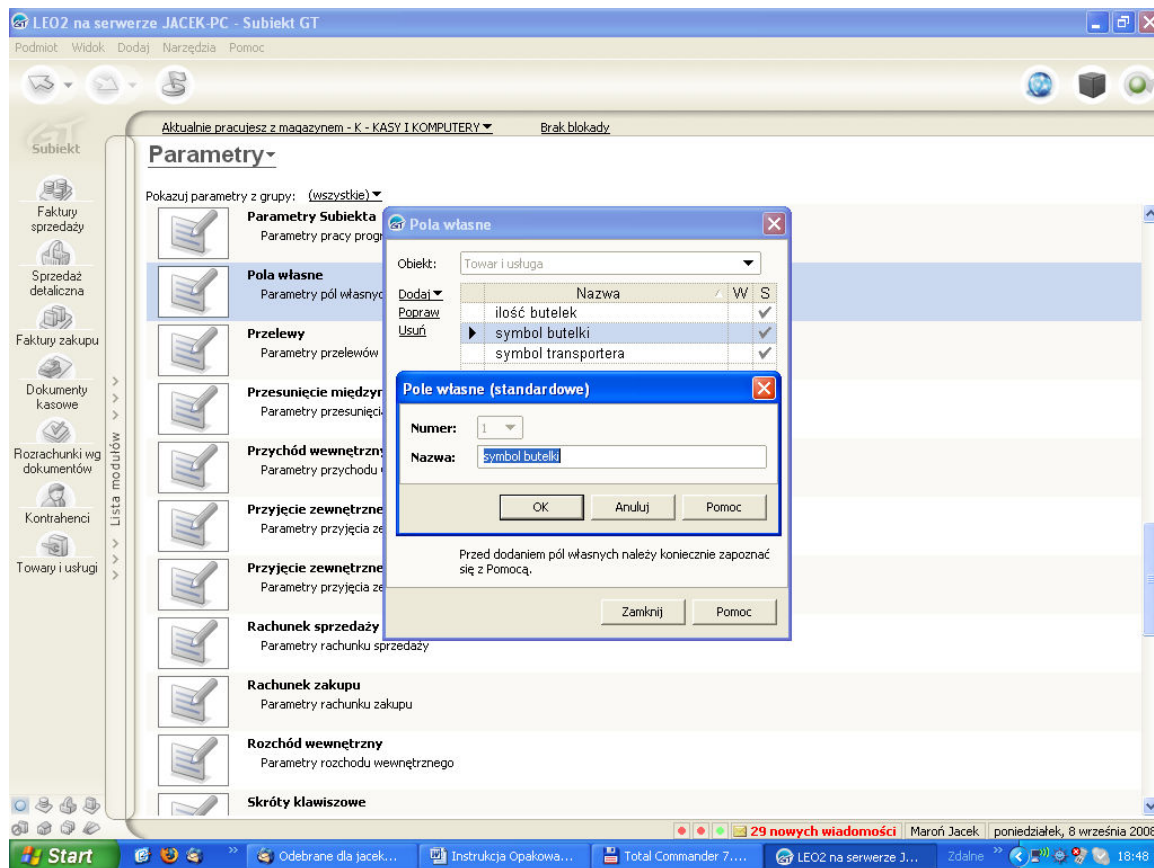


W przypadku wydruku tekstowego potrzebna będzie dodatkowa konfiguracja. Przed importem wzorca do Subiekta należy nieznacznie zmienić jego treść przy pomocy Notatnika. W tym celu należy odszukać w treści wzorca ciąg znaków: ConnString = "Driver={SQL Server};Server=A;Database=B;UID=C;PWD=D" i w miejsce liter ABCD wpisać parametry analogicznie jak przy konfiguracji połączenia z początku tej instrukcji:

- A – nazwa serwera
- B – nazwa bazy danych
- C – login do bazy
- D – hasło

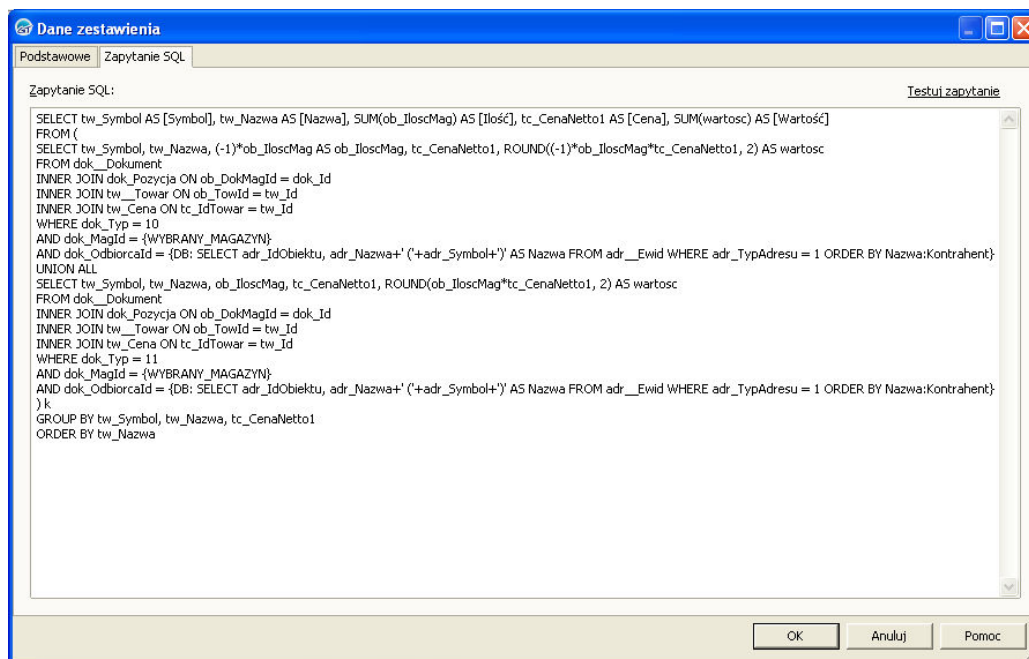
2. Następnym krokiem będzie zdefiniowanie „pól własnych” w kartotece towaru. W tym celu uruchamiamy moduł „Administrator – Parametry – Pola własne”, wybieramy „Towar i usługa” i definiujemy trzy pola własne:

- Pole nr 1 – symbol butelki
- Pole nr 2 – ilość butelek
- Pole nr 3 – symbol transportera



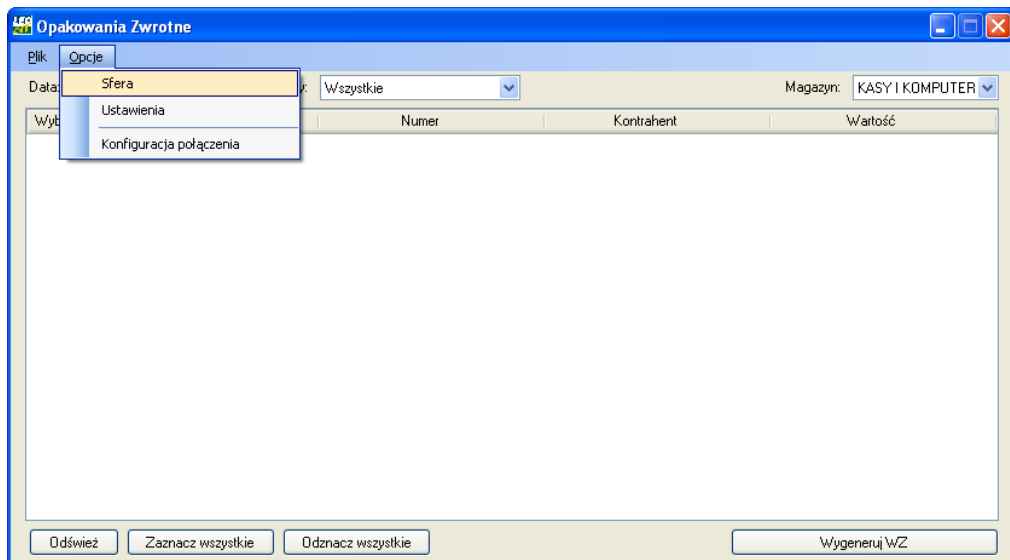


- Następnym krokiem jest dodanie zestawień do Subiekta, żeby można było tworzyć odpowiednie raporty. W tym celu uruchamiamy moduł „Zestawienia” i wciskamy klawisz „Insert”. Wpisujemy nazwę zestawienia, a do treści „Zapytania SQL” wklejamy zawartość załączonego do programu pliku tekstowego z zestawieniem. Plik należy otworzyć wcześniej przy pomocy Notatnika, a jego treść skopiować do schowka Windows (Ctrl+v). Czynność tę powtarzamy osobno dla każdego zestawienia. Uruchomione zestawienie działa w wybranym magazynie.



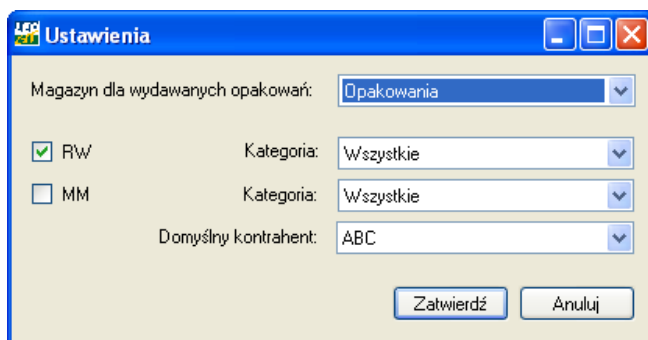
### Instrukcja konfiguracji programu

Przed przystąpieniem do użytkowania rozwiązania potrzebne będzie jeszcze przeprowadzenie konfiguracji samego programu. Po uruchomieniu aplikacji z menu Opcje wybieramy polecenie „Sfera”.



Jako użytkownika podajemy nazwisko i imię (w tej kolejności) użytkownika, który będzie widniał jako wystawiający na automatycznych dokumentach WZ z opakowaniami.

W opcji „Ustawienia” definiujemy przede wszystkim magazyn opakowań zwrotnych. Możemy też zdefiniować dodatkowe dokumenty, do których będziemy mogli generować dokumenty WZ na opakowania. Funkcjonalność ta przyda się w przypadku, gdy będziemy chcieli zarządzać opakowaniami zwrotnymi w podległych nam własnych jednostkach (własne sklepy, lokale), dla których wystawiamy dokumenty RW lub MM. W uwagach takich dokumentów należy umieszczać symbole kontrahentów, których należy zdefiniować wcześniej w Subieckie. Np. mamy własną sieć pięciu sklepów, które istnieją w systemie jako magazyny. Towar przesuwamy do nich przy pomocy MM. Tworzymy więc w kartotece kontrahentów pięciu nowych kontrahentów o symbolach S1, S2, S3, S4 i S5. Gdy przesuwamy towar do sklepu nr 1, to w uwagach dokumentu MM wpisujemy S1. Podczas automatycznego wystawiania dokumentów WZ program wystawi WZ dla sklepu S1. Jeśli wpisany w polu „Uwagi” tekst nie zostanie rozpoznany jako symbol kontrahenta z kartoteki kontrahentów, to WZ zostanie wystawione na „Domyślnego kontrahenta”.



## Instrukcja użytkownika

Po przeprowadzeniu pełnej konfiguracji możemy przejść do użytkowania programu. W trakcie wystawiania faktur sprzedaży nie musimy wykonywać żadnych dodatkowych czynności. Faktury wystawiamy na same napoje, do zawartości dokumentów nie wprowadzamy żadnych opakowań zwrotnych. W trakcie wydruku faktury, oprócz samej faktury, wydrukuje się również dokument „rozliczenie opakowań zwrotnych”. Znajdą się na nim wszystkie zdefiniowane w Subieckie opakowania zwrotne z uzupełnionymi pozycjami zgodnymi ze znajdującymi się na fakturze pozycjami. Dokument będzie posiadał wolne rubryki, w które kierowca będzie mógł wpisać ilości przyjmowanych opakowań.

Drugą częścią działania programu jest automatyczne tworzenie dokumentów WZ na magazynie opakowań zwrotnych dla poszczególnych kontrahentów zgodnie z wydanymi przy pomocy dokumentu „rozliczenie opakowań zwrotnych” ilościami opakowań. Po zaznaczeniu dokumentów i naciśnięciu „Wygeneruj WZ” następuje automatyczne generowanie dokumentów WZ z opakowaniami zwrotnymi na magazynie opakowań zwrotnych.

Wybrany	Data	Numer	Kontrahent	Wartość
<input type="checkbox"/>	2008-07-28	PA 9/2008	AD-MAR s.c.	1 037,00 zł
<input type="checkbox"/>	2008-06-01	FS 16/2008	Hurtownia ALA	731,99 zł
<input type="checkbox"/>	2008-06-01	FS 15/2008	P.R.U.S.K. Sp.z o.o.	1 698,36 zł
<input type="checkbox"/>	2008-06-01	FS 14/2008	Sklep AGA	3 647,92 zł
<input type="checkbox"/>	2008-06-01	FS 13/2008	Alfa - Tech s.c.	2 894,82 zł
<input type="checkbox"/>	2008-06-01	FS 12/2008	Sklep AREX	3 991,41 zł
<input type="checkbox"/>	2008-06-01	FS 11/2008	Hurtownia kosmetyków BEATRICE	4 194,24 zł
<input type="checkbox"/>	2008-05-31	FS 10/2008	Drogeria ODEON	12 473,60 zł
<input type="checkbox"/>	2008-05-30	FS 9/2008	ABC s.c.	1 879,29 zł
<input type="checkbox"/>	2008-05-30	FS 8/2008	Perfumeria BOSS	4 710,42 zł
<input type="checkbox"/>	2008-05-29	FS 7/2008	Handel Obwoźny	4 650,88 zł
<input type="checkbox"/>	2008-05-29	FS 6/2008	AD KOBRA	5 891,18 zł
<input type="checkbox"/>	2008-05-29	FS 5/2008	Sklep MAJA	8 922,11 zł
<input type="checkbox"/>	2008-05-28	FS 4/2008	Perfumeria HUGO	7 591,33 zł
<input type="checkbox"/>	2008-05-28	FS 3/2008	Sklep wielobranżowy ALEX	2 520,24 zł

Zwracane przez klientów opakowania zwrotne wprowadzamy „ręcznie” na podstawie przywiezionych przez kierowców uzupełnionych dokumentów „rozliczenie opakowań zwrotnych” przy pomocy dokumentów PZ.

W module zestawienia mamy możliwość stworzenia odpowiednich raportów: *saldo opakowań zwrotnych* u wybranego kontrahenta oraz *ruch opakowań zwrotnych* w kontekście wybranego kontrahenta.

Owocnego użytkownika życzą autorzy.